

第一创业期货-睿博7号资产管理计划 2018年第3月份报告

(2018年3月01日—2018年3月31日)

第一节重要提示

本报告由资产管理计划管理人编制。

管理人承诺以诚实信用、勤勉尽责的原则管理和运用资产管理计划资产，但不保证资产管理计划一定盈利。

资产管理计划的过往业绩并不代表其未来表现。投资有风险，投资者在做出投资决策前应仔细阅读资产管理计划说明书。

本报告相关财务资料未经审计。

本报告期间：2018年3月01日至2018年3月31日。

第二节重要提示

名称	第一创业期货-睿博7号资产管理计划
类型	封闭运作
成立日	2017年11月27日
报告期末份额总额	17,640,000.00份
投资目标	在有效控制投资风险的基础上，追求资产的稳健增值。
投资策略	趋势策略、突破策略和反转策略为主
风险收益特征	本计划产品份额具有R3等级风险特征。
管理人	第一创业期货有限责任公司
托管人	中泰证券股份有限公司
注册登记机构	第一创业证券股份有限公司

第三节资产管理计划主要财务指标和业绩表现

(单位：人民币元)

本计划期末净收益	-318,631.34
期末计划资产净值	17,321,368.66

第四节 管理人报告

一、投资经理简介

张童，本科毕业于四川大学计算机科学与技术、国际经济与贸易专业，工学、经济学双学士；研究生毕业于中国人民大学金融投资专业，经济学硕士；已通过 CFA 三级考试。期货从业资格证书号码：F0311395，投资咨询从业资格证书号码：Z0011793。多年来一直致力于量化交易研究工作（策略研发、组合构建、仓位管理、风险控制等）。擅长通过量化分析方法设计、优化交易模型并形成完整的交易系统，以实现特定风险要求时的最大稳定超额收益。

二、投资经理工作报告

2.1 投资策略

现金类：

本计划将在综合考虑投资组合配置需求和保持流动性需求的基础上，构建投资组合的现金管理组合，以保持资产的稳健性。

金融衍生品类：

以突破、趋势和反转三类型策略相结合进行 T+0 双边投机交易。

突破策略以前期价格高低点突破信号入场，反向信号离场，跟踪止盈止损。

趋势策略通过技术指标确定价格走势，并依据指标值确定开平仓信号，跟踪止盈止损。

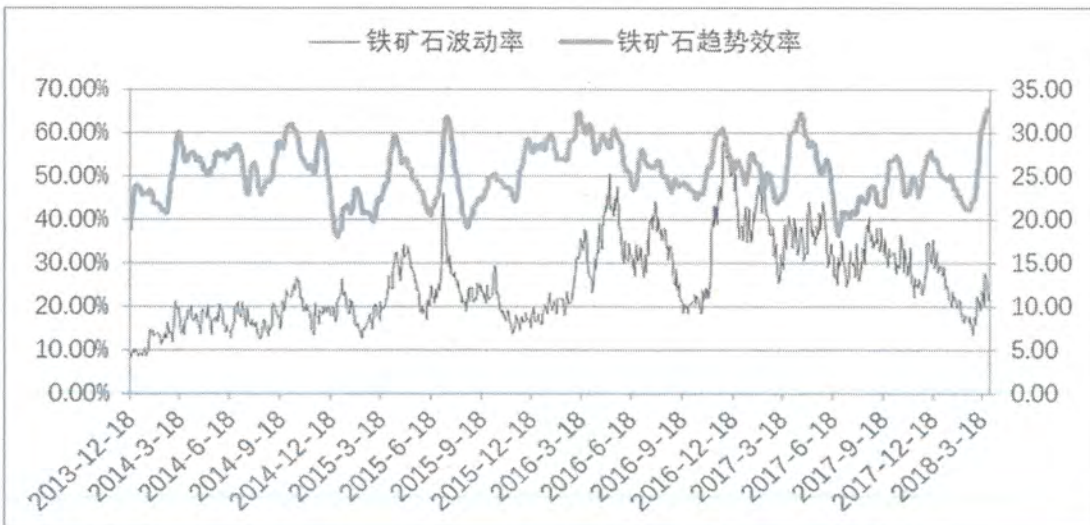
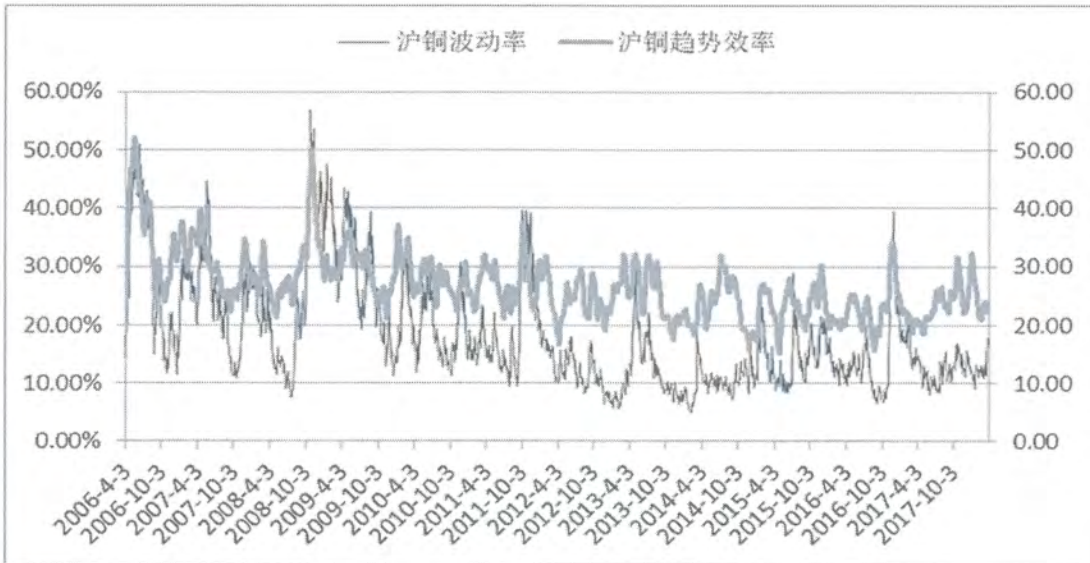
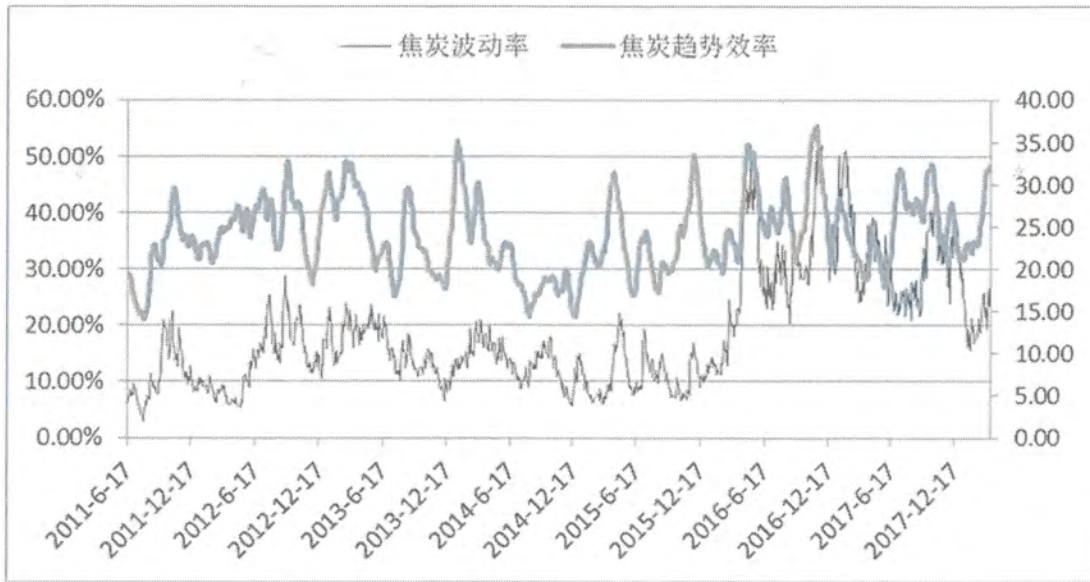
反转策略通过技术指标确定超买超卖行情，超买（卖）行情时做空（多），跟踪止盈止损。

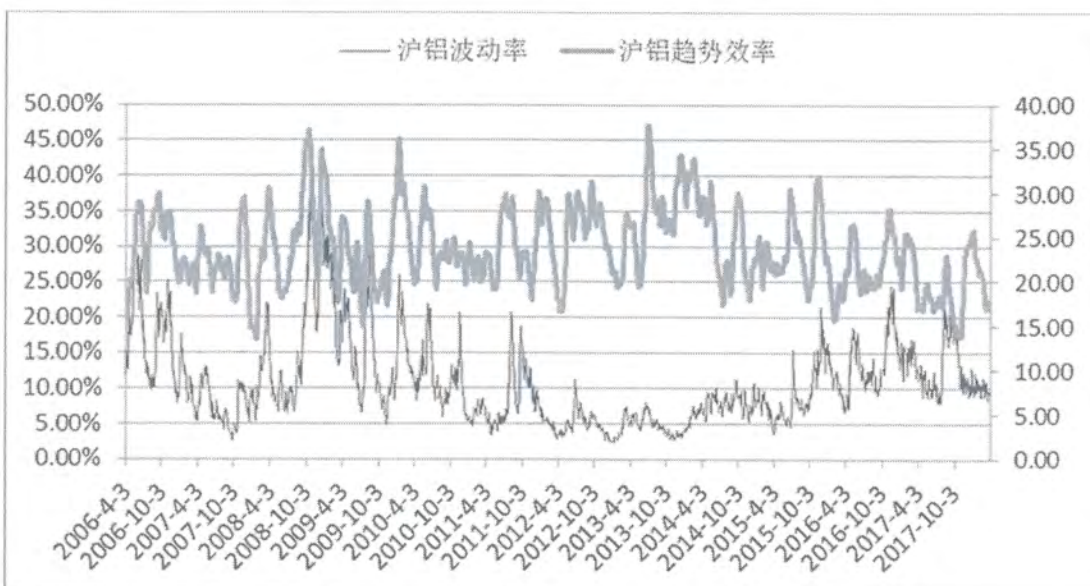
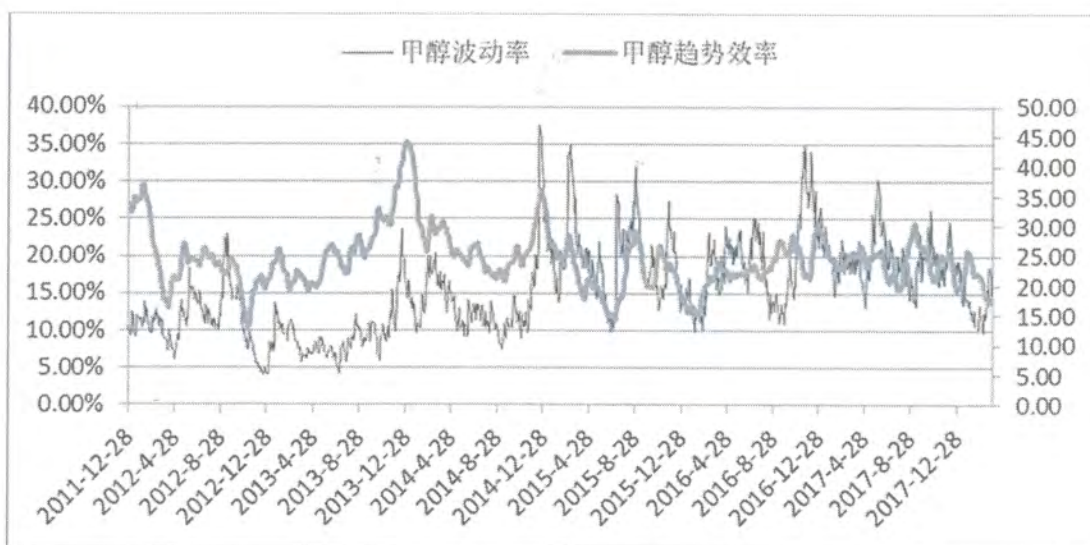
2.2 市场及产品状况

目前，我司主要关注的品种有：螺纹钢（rb）、焦炭（j）、沪铜（cu）、铁矿石（i）、甲醇（MA）和沪铝（al）等，入选交易品种按等权重分配交易资金。

上述品种行情分析如下：







趋势效率是指价格走势的单边有效性，连续上涨（或下跌）行情趋势性越强，回撤调整越小，则趋势效率越大。波动率是价格连续变化率的年化标准差，波动率越大，当前品种的波动性越大；波动率增长，代表当前品种的波动持续性强。

当趋势效率和波动率均较大时，趋势类交易策略获利机会较大；当趋势效率较低，波动率较大时，趋势类交易策略发生亏损的可能性较大。具体分析如下图所示：

	趋势效率大	趋势效率小
波动率大	趋势型策略获利	趋势型策略亏损

波动率小	趋势型策略微利	趋势型策略微亏
------	---------	---------

2018年3月，螺纹钢（rb）、焦炭（j）、铁矿石（i）等交易品种的趋势效率处于历史中位、波动率处于历史中位，应用趋势类量化CTA模型产生盈利

2.3 模型运行状况

目前，我司趋势类量化CTA模型采用了多策略（趋势确认型、区间突破型、反转确认型）、多周期（5min、15min、60min、day）、多品种（螺纹钢、焦炭、铁矿石等活跃品种）分散投资的方法进行投资组合构建，以期达到各策略、各周期、各品种间收益叠加，最大回撤和收益波动率彼此平滑的效果。同时，该模型通过量化技术对历史行情数据进行分析，发掘出高波动震荡行情的特征并加入滤网对此类行情进行过滤。

近一个月内，我司进一步改进了趋势类量化CTA模型。截至2018年3月31日，我司趋势类量化CTA模型的模拟交易最大资产回撤为-5.57%，低于原模型的最大资产回撤（原回撤为-7.95%），模拟交易当前资产回撤为-1.07%，如不利行情长期延续，则模型有达到历史最大回撤的可能性。目前，我司趋势类量化CTA模型的模拟交易统计如下：

1、依据投资模型测算，自模型建立日（2015.01.05）起，以任一交易日开始连续交易一年建立549个模拟交易样本。

2、所有样本中，最低年化收益率为11.44%，最高年化收益率为39.91%，有72.86%的样本的年化收益率分布在17.13%到37.06%之间，有43.53%的样本的年化收益率分布在19.98%到31.37%之间，全部样本的平均年化收益率为22.08%。

2.4 行情展望及研发方向

近一个月内，我司重点关注的交易品种，如螺纹钢（rb）、焦炭（j）、铁矿石（i）等均出现连续下跌行情，未来短期内可能发生趋势行情。

近期，我司研发了品种动态管理办法，并于2018年3月底开始实施此方法。品种动态管理办法旨在及时更换交易品种（用近期趋势较好的品种代替近期趋势较差的品种），获取有效收益。与此同时，我司也积极研发不同类型的交易策略，以期在平滑风险的基础上增强收益的稳健性。

三、风险控制报告

在报告期内，管理人严格遵守《期货交易管理条例》、《期货资产管理业务试点办法》、《期货公司监督管理办法》、《期货公司资产管理业务管理规则（试行）》、《私募投资基金监督管理暂行办法》、《证券期货经营机构私募资产管理业务运作管理暂行规定》等法律

法规、规章和自律规则等有关规定，以及本计划资产管理合同的约定，以诚实信用、勤勉尽责的原则管理和运用资产管理计划。

报告期内，本计划管理人坚持规范运作、防范风险，保护投资者利益，严格执行管理人内部控制和风险管理制，加强业务合规性的定期监控与检查，落实各项法律法规和管理制，严格履行本集合计划合同规定。

在报告期内，投资经理按照合同规定的投资范围进行投资，投资范围和投资比例符合合同规定，无越权交易行为发生。管理人和托管人按照各方约定的统一记账方法和会计处理原则，分别独立设置账套，每日核对资产净值，互相监督，以保证计划资产安全，保护投资者利益。

第五节资产配置情况

一、资产组合情况

项目名称	金额（元）	占总资产比例（%）
银行活期存款	685.04	0.00
期货清算备付金	6,386,727.69	36.73
存出保证金	391,506.17	2.25
买入售返金融资产	10,594,059.30	60.93
应收利息	15,995.92	0.09
合计	17,388,974.12	100.00

二、资产负债情况

项目名称	金额（元）	占总负债比例（%）
管理费计提	63,778.71	94.34
运营服务费计提	2,125.97	3.14
托管费计提	1,700.78	2.52
合计	67,605.46	100.00

第六节计划份额变动

单位：份

期初份额总额	17,640,000.00
报告期间总参与份额(含红利再投份额)	0.00
报告期间总退出份额	0.00
报告期末份额总额	17,640,000.00

第七节重要事项提示

无。

第八节信息披露的查阅方式

网址：<http://www.fcfc.com.cn/>

联系电话：400-1818-811

第一创业期货有限责任公司

二〇一八年四月九日



第一创业期货有限责任公司